

T.C.

KADIRLI KAYMAKAMLIĞI

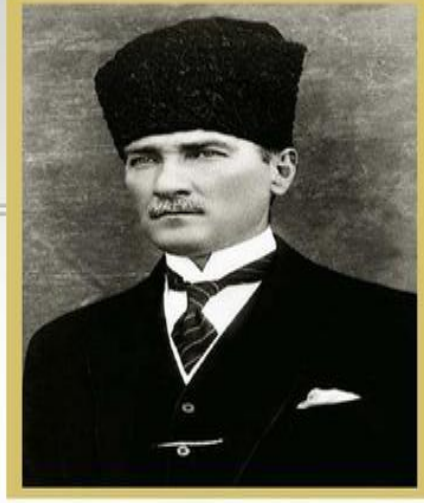
FATMA KUTLU KÖKSAL AYVACI  
ANAOKULU MÜDÜRLÜĞÜ

# 2024-2028 STRATEJİK PLANI



OSMANİYE

2024



*“En mühim ve feyizli işlerimiz Milli Eğitim işleridir. Milli Eğitim işlerinde mutlaka muzaffer olmak lazımdır. Bir milletin hakiki kurtuluşu ancak bu surette olur.”*

*“Eğitimdir ki bir milleti ya hür, müstakil, şanlı yüksek bir toplum olarak yaşatır, ya da bir milleti esaret ve felakete sürükler.”*

*Gazi Mustafa Kemal ATATÜRK*



# İstiklâl Marşı

Korkma, sönmez bu şafaklarda yüzen al sancak  
Sönmeden yurdumun üstünde tüten en son ocak.  
O benim milletimin yıldızıdır parlayacak!  
O benimdir, o benim milletimindir ancak!

Çatma, kurban olayım, çehreni ey nazlı hilal!  
Kahraman ırkıma bir gül... ne bu şiddet, bu celâl?  
Sana olmaz dökülen kanlarımız sonra helal.  
Hakkıdır, Hakk'a tapan milletimin istiklal.

Ben ezelden beridir hür yaşadım, hür yaşarım;  
Hangi çılgın bana zincir vuracakmış? Şaşarım!  
Kükremiş sel gibiyim, bendimi çiğner, aşarım.  
Yırtarım dağları, enginlere sığmam, taşarım.

Garbın âfâkını sarmışsa çelik zırhlı duvar.  
Benim iman dolu göğsüm gibi serhaddim var.  
Ulusun, korkma! Nasıl böyle bir imânı boğar,  
'Medeniyet!' dediğin tek dişi kalmış canavar?

Arkadaş, yurduma alçakları uğratma sakın;  
Siper et gövdeni, dursun bu hayâsızca akın.  
Doğacaktır sana va'dettiği günler Hakk'ın,  
Kim bilir, belki yarın, belki yarından da yakın.

Bastığın yerleri 'toprak' diyerek geçme, tanı!  
Düşün altındaki binlerce kefensiz yatanı.  
Sen şehid oğlusun, incitme, yazıktır, atanı.  
Verme, dünyâları alsan da bu cennet vatanı.

Kim bu cennet vatanın uğruna olmaz ki feda?  
Şühedâ fişkırarak toprağı sıksan, şühedâ!  
Cânı, cânânı, bütün varımı alsın da Hudâ,  
Etmesin tek vatanımdan beni dünyâda cüdâ.

Rûhumun senden İlahî, şudur ancak emeli:  
Değmesin ma' bedimin göğsüne nâ-mahrem eli!  
Bu ezanlar-ki şehâdetleri dinin temeli-  
Ebedî yurdumun üstünde benim inlemeli.

O zaman vecd ile bin secde eder -varsa- taşım.  
Her cerîhamdan, İlâhî, boşanıp kanlı yaşım;  
Fışkırır rûh-ı mücerred gibi yerden na'şım;  
O zaman yükselerek arşa değer belki başım!

Dalgalan sen de şafaklar gibi ey şanlı hilâl!  
Olsun artık dökülen kanlarımın hepsi helâl.  
Ebediyyen sana yok, ırkıma yok izmihlâl;  
Hakkıdır, hür yaşamış, bayrağımın hürriyet,  
Hakkıdır, Hakk'a tapan milletimin istiklâl!

MEHMET AKİF ERSOY

## Okul Bilgileri

<b>İL: OSMANIYE</b>			<b>İLÇE: KADIRLI</b>		
<b>Adres</b>	<b>Şehit Kansu Küçükates Mah. 1835. Sokak No:2</b>		<b>Coğrafi Konum</b>	<a href="#">LİNK</a>	
<b>Telefon Numarası</b>	<b>328 718 13 94</b>		<b>Faks Numarası</b>		
<b>e-Posta Adresi</b>	<b>751190@meb.k12.tr</b>		<b>Web sayfa adresi</b>	<b>fatmakutluköksalanaokulu.meb.k12.tr</b>	
<b>Kurum Kodu</b>	<b>751190</b>		<b>Öğretim Şekli</b>	<b>İkili Öğretim</b>	
<b>Okulun Isınma Şekli</b>	<b>Doğalgaz</b>		<b>Derslik Sayısı</b>	<b>5</b>	
			<b>Şube Sayısı</b>	<b>8</b>	
<b>Öğrenci Sayısı</b>	<b>Erkek</b>	<b>78</b>	<b>Öğretmen Sayısı</b>	<b>Kadın</b>	<b>7</b>
	<b>Kız</b>	<b>71</b>		<b>Erkek</b>	<b>3</b>
	<b>Toplam</b>	<b>149</b>		<b>Toplam</b>	<b>10</b>



## SUNUŞ



Eđitime hizmet veren bir kurumun kendisinden beklenen görevleri yerine getirebilmesi, kaliteden ödün vermeden kurumsallığı sürdürebilmesi ve nitelikli bir eğitim için doğru bir planlama yapması ve bu planın doğru bir şekilde uygulanması oldukça önemlidir.

Okul öncesi eğitimi; 4-5-6 yaş grubundaki çocukların bedensel, zihinsel, duygusal ve sosyal yönden gelişmelerini destekleyen, onları toplumun kültürel değerleri doğrultusunda yönlendiren ve temel eğitim bütünlüğü içinde geleceğe hazırlayan örgün eğitimin ilk basamağıdır. Bu dönemde edinilen beceriler yaşantının bütün evrelerini etkiler. Kurumun yüklenmiş olduğu bu büyük sorumluluğun tüm çalışanlar açısından bilinmesi ve çalışmalara doğru yön verebilmesi ancak stratejik plan ile mümkündür. “Stratejik Plan” kurum çalışanları açısından şeffaflık ve yarınını bilmektir. Tüm kurum çalışanlarının el ele verip daha ileriye giderken “Ben” değil, “Biz” diyebilmesidir.

Stratejik Plan, 2024–2028 yılları arasında, Fatma Kutlu Köksal Ayvacı Anaokulunun geleceğini belirleyerek bilinçli adımlar atmasını, güçlü yönlerini öne çıkarmasını ve geliştirmesini sağlayacak ve kurumu daha da ileriye götürme çabalarında yol gösterici olacaktır.

Ancak stratejik plan tek başına bir belge olarak değerli değildir. Onun değerli olması, kurumun alınan kararları doğru uygulayabilmesi, yeteneđi, kararlılık gösterebilme gücü ve ‘biz’ kavramının ön plana çıkartılmasıyla mümkün olacaktır.

El birliğiyle çocuklarımıza daha iyi hizmet verebilmek için bu planın hazırlanmasında emeđi geçen Stratejik Plan ekibine teşekkür eder, uygulanmasında yardımcı olacak tüm arkadaşlarımıza başarılar dilerim.

**Hatice İSPİR HAZİR**

**OKUL MÜDÜRÜ**

## İçindekiler Tablosu

Okul Bilgileri.....	1
SUNUŞ .....	2
TABLolar VE ŞEKİLLER LİSTESİ .....	4
1.GİRİŞ VE STRATEJİK PLANIN HAZIRLIK SÜRECİ.....	5
1.1.Strateji Geliştirme Kurulu ve Stratejik Plan Ekibi.....	5
1.2. Planlama Süreci: .....	5
2.DURUM ANALİZİ .....	6
2.1.Kurumsal Tarihçe .....	6
2.2.Uygulanmakta Olan Stratejik Planın Değerlendirilmesi .....	7
2.3.Yasal Yükümlülükler ve Mevzuat Analizi .....	9
2.4. Üst Politika Belgeleri Analizi .....	11
2.5. Faaliyet Alanları ile Ürün/Hizmetlerin Belirlenmesi .....	14
2.6. Paydaş Analizi .....	15
2.6.1. Paydaş Görüş- Önerilerinin Alınması ve Değerlendirilmesi .....	17
2.7. Okul / Kurum İçi Analiz .....	19
2.7.1. Okul / KurumTeşkilat Şeması.....	19
2.7.2. Kurum İçi Analiz .....	20
2.7.2. İnsan Kaynakları.....	20
2.7.3. Teknolojik Düzey .....	23
2.7.4. Mali Kaynaklar.....	24
2.7.5. İstatistiki Veriler .....	25
2.8. Çevre Analizi (PESTLE).....	26
2.9. GZFT Analizi.....	27
3.GELECEĞE BAKIŞ.....	30
3.1.Misyonumuz.....	30
3.2.Vizyonumuz .....	30
3.3.Temel Değerlerimiz .....	30
4. AMAÇ, HEDEF VE PERFORMANS GÖSTERGESİ İLE STRATEJİLERİN BELİRLENMESİ.....	31
5. İZLEME VE DEĞERLENDİRME .....	38

## TABLolar VE ŐEKİLLER LİSTESİ

<i>Tablo 1: Strateji Geliřtirme Kurulu ve Stratejik Plan Ekibi Tablosu</i> .....	5
<i>Tablo 2: Yasal Yüklümlülükler</i> .....	9
<i>Tablo 3: Üst Politika Belgeleri</i> .....	11
<i>Tablo 4: Üst Politika Belgeleri Analizi</i> .....	12
<i>Tablo 5: Faaliyet Alanlar/Ürün ve Hizmetler Tablosu</i> .....	14
<i>Tablo 6: Paydař sınıflandırma ve etki / önem matrisi</i> .....	16
<i>Tablo 7: Öğretmen Memnuniyet Anket Sonuçları</i> .....	17
<i>Tablo 8: Veli Memnuniyet Anket Sonuçları</i> .....	18
<i>Tablo 9 :Sınıflara ve cinsiyete göre öğrenci sayıları</i> .....	20
<i>Tablo 10: Çalışanların Eğitim Düzeyi ve Cinsiyetine Göre Dağılımı</i> .....	20
<i>Tablo 11: İdari Personelin Hizmet Süresine İliřkin Bilgiler</i> .....	21
<i>Tablo 12: Öğretmenlerin Hizmet Süreleri</i> .....	21
<i>Tablo 13: Okul/Kurumda Oluřan Öğretmen Sirkülasyon Durumu</i> .....	21
<i>Tablo 14: Okul/Kurumda Oluřan Yönetici Sirkülasyon Durumu</i> .....	21
<i>Tablo 15: Yönetici ve Öğretmenlerin Katıldıkları Hizmet İçi Eğitim Faaliyeti Sayısı</i> .....	22
<i>Tablo 16: Okul/Kurum Rehberlik Hizmetleri</i> .....	22
<i>Tablo 17: Teknolojik Araç-Gereç Durumu</i> .....	23
<i>Tablo 18: Fiziki Mekân Durumu</i> .....	23
<i>Tablo 19: Gelir Tablosu</i> .....	24
<i>Tablo 20: Kaynak Tablosu</i> .....	24
<i>Tablo 21: Yıllara Göre Öğrenci Sayısı</i> .....	25
<i>Tablo 22: Kurumda Gerçekleřtirilen Faaliyet Sayıları</i> .....	25
<i>Tablo 23: PESTLE Tablosu</i> .....	27
<i>Tablo 24: GZFT Listesi</i> .....	28
<i>Tablo 25: Amaç ve Hedefler Tablosu</i> .....	31

<i>Őekil 1:Okul / Kurum Teřkilat Őeması</i> .....	19
---	----

# 1.GİRİŞ VE STRATEJİK PLANIN HAZIRLIK SÜRECİ

## 1.1.Strateji Geliştirme Kurulu ve Stratejik Plan Ekibi

**Strateji Geliştirme Kurulu:** Okul müdürünün başkanlığında, bir okul müdür yardımcısı, bir öğretmen ve okul/aile birliği başkanı ile bir yönetim kurulu üyesi olmak üzere 5 kişiden oluşan üst kurul kurulur.

**Stratejik Plan Ekibi:** Okul müdürü tarafından görevlendirilen ve üst kurul üyesi olmayan müdür yardımcısı başkanlığında, belirlenen öğretmenler ve gönüllü velilerden oluşur.

**Tablo 1: Strateji Geliştirme Kurulu ve Stratejik Plan Ekibi Tablosu**

Strateji Geliştirme Kurulu Bilgileri		Stratejik Plan Ekibi Bilgileri	
Adı Soyadı	Ünvanı	Adı Soyadı	Ünvanı
Hatice İSPİR HAZIR	Müdür	Kamile ÇAKAR	Müd. Yard.
Ünal ÇOLAKÇA	Öğretmen	Demet AZİM	Öğretmen
Hacı Hüseyin GÜRLEK	Öğretmen	Halime KOCAİSPİR	Öğretmen
Seda İSPİR	Öğretmen	Mevhibe HALLAÇ	Öğretmen
Kevser YANARATEŞ	Okul Aile Birl. Başkanı	Rüstem BALARI	Öğretmen

## 1.2. Planlama Süreci:

Bakanlığın Stratejik plan hazırlık çalışmalarının başladığını 2022/21 sayılı Genelge ile duyurması üzerine 2024-2028 dönemi stratejik plan hazırlanması süreci başlayarak, Üst Kurul ve Stratejik Plan Ekibi oluşturulmuştur. Ekip tarafından oluşturulan çalışma takvimi kapsamında ilk aşamada durum analizi çalışmaları yapılmış ve durum analizi aşamasında paydaşlarımızın plan sürecine aktif katılımını sağlamak üzere toplantı ve görüşmeler, uygulanmakta olan stratejik planın değerlendirilmesi, paydaş anketi, PESTLE ve GZFT analizleri yapılmıştır. Durum analizinin ardından geleceğe yönelim bölümüne geçilerek okulumuzun amaç, hedef, gösterge ve eylemleri belirlenmiştir.



## 2.DURUM ANALİZİ

Stratejik planlama sürecinin ilk adımı olan durum analizi, okulumuzun “neredeyiz?” sorusuna cevap vermektedir. Okulumuzun geleceğe yönelik amaç, hedef ve stratejiler geliştirebilmesi ve karar alma süreçlerine rehberlik edebilmesi için mevcut durumda hangi kaynaklara sahip olduğu, geçmiş dönemlerdeki başarıları, hangi alanlarda hedeflerine ulaşmış, ulaşmamış ise bunların nedenleri, hangi yönlerinin gelişmeye açık olduğu, kontrolü dışındaki olumlu ya da olumsuz gelişmelerin neler olduğu değerlendirilmiştir. Dolayısıyla bu analiz, okulumuzun kendisini ve çevresini daha iyi tanımasına yardımcı olacak ve stratejik planın sonraki aşamalarından daha sağlıklı sonuçlar elde edilmesini sağlayacaktır. Durum analizi bölümünde, aşağıdaki hususlarla ilgili analiz ve değerlendirmeler yapılmıştır;

- Kurumsal tarihçe
- Uygulanmakta olan planın değerlendirilmesi
- Mevzuat analizi
- Üst politika belgelerinin analizi
- Faaliyet alanları ile ürün ve hizmetlerin belirlenmesi
- Paydaş analizi
- Kuruluş içi analiz
- Dış çevre analizi (Politik, ekonomik, sosyal, teknolojik, yasal ve çevresel analiz)
- Güçlü ve zayıf yönler ile fırsatlar ve tehditler (GZFT) analizi
- Tespit ve ihtiyaçların belirlenmesi

2024-2028 Stratejik Planımızda 3 tema altında toplam 6 hedef, 25 performans göstergesi ve bu göstergelere ulaşmak için toplam 24 strateji bulunmaktadır.

### 2.1.Kurumsal Tarihçe

Okulumuz Kadirli'nin batısında yeni yerleşim alanlarından olan Şh. Kansu Küçükateş Mahallesinde olup belediye imar sınırları içerisinde yer almaktadır. Kuruluşundan önce Şh. Öğretmen Orhan Gök Lisesine tahsisli arazide aynı okulun sosyal alanının bir kısmını oluşturmaktaydı. Kaymakamlıkça arazi tahsisi ile anaokuluna çevrilerek, yardımsever emekli öğretmen Fatma Kutlu Köksal Ayvacı'nın katkılarıyla 2012 yılında yapımına başlanan okulumuz, 2013-2014 Eğitim-Öğretim yılında hizmete açılmıştır. Okulumuzun yapımında katkısı büyük olan yardımsever emekli öğretmen Fatma Kutlu Köksal Ayvacı Hanımefendinin adı okulumuza verilmiştir.

Eğitim-Öğretim faaliyetine 2013 yılı itibarıyla başlayan okulumuzda öncelikli amacımız; çocuklarımıza hak ettikleri en iyi eğitimi verebilmek ve en iyi eğitim ortamını hazırlayabilmektir. Çocuklarımıza eğitim vermeye çalışırken onlara rahat hareket edebilecekleri, materyal bakımından zengin ve sağlıklı ortamlar hazırlamak hem okul disiplinini hem de ev sıcaklığını sınıflarımızda oluşturmak için çaba sarf ediyoruz. Sınıflarımızda teknolojik yenilikleri takip ediyor, mümkün olduğunca onları sınıflarımızda kullanıyoruz.

Okulumuzda Okul Öncesi Eğitimin Amaçları ve Okul Öncesi Eğitimin Temel İlkeleri doğrultusunda Okul Öncesi eğitimi programları bir bütünlük içinde uygulanmaktadır. Eğitim

etkinliklerimiz sevgi, saygı, iş birliği, katılımcılık, sorumluluk, paylaşma duygularını geliştirici nitelikte olup şartları elverişsiz çevrelerden ve ailelerden gelen çocuklar içinde ortak bir yetiştirme ortamı hazırlamaktayız.

Kurum kültürü, idare çalışanları tarafından benimsenen ve paylaşılan değerler bütünüdür. Kurumsal kültür yapısı hizmetlerin sunum şeklini etkileyerek başarıya ulaşmada kritik öneme sahiptir. Fatma Kutlu Köksal Ayvacı Anaokulu Müdürlüğü olarak bu tanımdan hareketle; her zaman canlı bir ruhla, farklı bakış açılarıyla ve her zaman yeniliklere açık olma bilinciyle hareket ediyoruz. Fikirlerin konuşarak teoride kalmasını değil, yaparak pratiğe dönüştürmek istiyoruz.

Fatma Kutlu Köksal Ayvacı Anaokulu olarak temel hedefimiz, geleceğimizin teminatı olan çocuklarımızı, kişiliği sağlam temellere oturmuş temel güven duygusuna sahip sağlıklı, mutlu, çevreye duyarlı, milli ve manevi değerleri benimsemiş iyi bir insan olarak yetiştirmektir.

Bizler inanıyoruz ki Okul Öncesi Eğitim Kurumları ne zaman bakım yeri olarak görülmezse o zaman geleceğimizi emanet edeceğimiz çocuklarımız yarının en iyi doktoru, mühendisi, öğretmeni, işçisi olacaklar.

## **2.2.Uygulanmakta Olan Stratejik Planın Değerlendirilmesi**

Okulumuzun 2019-2023 Stratejik Planı; hazırlık süreci, durum analizi, geleceğe bakış, maliyetlendirme ile izleme ve değerlendirme bölümlerinden oluşmaktadır. 2019- 2023 Stratejik Planı'nda 3 amaç, 7 stratejik hedef, 25 performans göstergesi ve 26 eylem bulunmaktadır. Performans göstergeleri analiz edildiğinde, plan öncesi döneme göre ilerleme kaydeden, mevcut durumunu koruyan veya acil ve birinci öncelikli müdahale gerektiren bazı performans göstergeleri olduğu belirlenmiştir.

2019-2023 Stratejik Planı'nda yer alan ve "Kayıt bölgemizde yer alan bütün okul öncesi çocukların okullaşma oranlarını artıran ve okula uyum sorunlarını gideren etkin bir eğitim ve öğretime erişim süreci hâkim kılınacaktır." şeklinde ifade edilen Amaç 1 kapsamında toplam 5 adet performans göstergesi bulunmaktadır. Bu performans göstergelerinin 3'ünde %100, 1'inde %75, 1'inde %33,33 performans sergilendiği görülmüştür. Söz konusu amaç kapsamındaki toplam 5 performans göstergesinin 1'inde plan dönemi başlangıç değerlerine göre ilerleme olduğu ancak amaca tam ulaşılamadığı, 1'inde plan dönemi başlangıç değerlerine göre gerileme olduğu görülmüştür.

"Çocukların bedensel, zihinsel, dilsel ve duygusal olarak çok boyutlu gelişimlerini desteklemek ve yaşam boyu iyi olma hâline katkı sağlamak amacıyla eğitim ve öğretimin niteliği yükseltilecektir." şeklinde ifade edilen Amaç 2 kapsamındaki 9 adet performans göstergesi analiz edildiğinde, 5'inde %100, 4'ünde %65- 80 aralığında performans sergilendiği görülmüştür. 3 performans göstergesinde başlangıç değerlerine göre ilerleme olduğu ancak amaca tam ulaşılamadığı, 1'inde plan dönemi başlangıç değerlerine göre az bir gerileme olduğu görülmüştür.

"Okulumuzun beşerî, mali, fiziki ve teknolojik unsurları ile yönetim ve organizasyonu, eğitim ve öğretimin niteliğini ve eğitime erişimi yükseltecek biçimde geliştirilecektir." şeklinde ifade edilen Amaç 3 kapsamındaki 11 adet performans göstergesi analiz edildiğinde, 10'unda %100, 1'inde %33 aralığında performans sergilendiği görülmüştür. 10 performans göstergesinde

hedefe tam ulařılabilmiřken 1 'inde plan dnemi bařlangı deęerlerine gre ilerleme olduęu ancak amaca tam ulařılamadıęı grlmřtr.

Sonuç olarak, 2019-2023 Stratejik Planı'nda yer alan performans gstergelerinin 18'inde %100, 5'inde %65-80 aralıęında, 2'sinde %33 performans gsterildięi tespit edilmiřtir. 10 performans gstergesinde hedefe ulařılmıř, 5 performans gstergesinde plan dnemi bařlangı deęerlerine gre ilerleme olduęu, 2 performans gstergesinde gerileme olduęu gzlemlenmiřtir. Sz konusu performans gstergelerine ulařılamamasının sebebinin pandemi srecinin ve 6 Őubat depremlerinin etkisi ifade edilmiřtir. Tm bu deęerlendirmeler gznnde bulundurulduęunda, 2024-2028 Stratejik Planı dnemi iin gl ynlerimizden ve fırsatlarımızdan yararlanarak gnmz ve gelecek hedeflerine uygun ve ulařılabılır performans gstergelerinin belirlenmesine ynelik alıřmalar yapılmıřtır.

### 2.3.Yasal Yükümlülükler ve Mevzuat Analizi

Bu bölümde okulumuzun mevzuattan kaynaklanan yükümlülükleri, bu yükümlülüklerin mevzuatın hangi maddesine dayandığı ile bu yasal yükümlülüklerle ilişkin tespitler ve ihtiyaçlar mevzuat analizi sürecinde cevaplanması gereken sorular çerçevesinde ortaya konulmuştur.

**Tablo 2: Yasal Yükümlülükler**

<b>YASAL YÜKÜMLÜLÜKLER</b>	<b>DAYANAK (KANUN, YÖNETMELİK, GENELGE, YÖNERGE)</b>
<b>Atama</b>	657 Sayılı Devlet Memurları Kanunu
	Milli Eğitim Bakanlığına Bağlı Okul ve Kurumların Yönetici ve Öğretmenlerinin Norm Kadrolarına İlişkin Yönetmelik
	MEB Eğitim Kurumları Yöneticilerinin Atama ve Yer Değiştirmelerine İlişkin Yönetmelik
	MEB Öğretmenlerinin Atama ve Yer Değiştirme Yönetmeliği
<b>Ödül, Disiplin</b>	657 Sayılı Devlet Memurları Kanunu
	6528 Sayılı Milli Eğitim Temel Kanunu ile Bazı Kanun ve Kanun Hükmünde Kararnamelerde Değişiklik Yapılmasına Dair Kanun
	MEB Personeline Başarı, Üstün Başarı ve Ödül Verilmesine Dair Yönerge
	MEB Disiplin Amirleri Yönetmeliği
<b>Okul Yönetimi</b>	1739 Sayılı Milli Eğitim Temel Kanunu
	MEB Okul Öncesi Eğitim ve İlköğretim Kurumları Yönetmeliği
	MEB Okul Aile Birliği Yönetmeliği
	MEB Eğitim Bölgeleri ve Eğitim Kurulları Yönergesi
	MEB Yönetici ve Öğretmenlerin Ders ve Ek Ders Saatlerine İlişkin Karar
	Taşınır Mal Yönetmeliği
<b>Eğitim-Öğretim</b>	Anayasa
	1739 Sayılı Milli Eğitim Temel Kanunu
	6287 Sayılı İlköğretim ve Eğitim Kanunu ile Bazı Kanunlarda Değişiklik Yapılmasına Dair Kanun
	MEB Okul Öncesi Eğitim ve İlköğretim Kurumları Yönetmeliğinde Değişiklik Yapılmasına Dair Yönetmelik
	MEB Eğitim Öğretim Çalışmalarının Planlı Yürütülmesine İlişkin Yönerge
	MEB Ders Kitapları ve Eğitim Araçları Yönetmeliği
	MEB Eğitim Kurulları ve Zümreleri Yönergesi
	MEB Okul Öncesi ve Eğitim İlköğretim Kurumları Çocuk Kulüpleri Yönergesi

	MEB Öğrencilerin Ders Dışı Eğitim ve Öğretim Faaliyetleri Hakkında Yönetmelik
<b>Personel İşleri</b>	MEB Personel İzin Yönergesi
	Devlet Memurları Tedavi ve Cenaze Giderleri Yönetmeliği
	Kamu Kurum ve Kuruluşlarında Çalışan Personelin Kılık Kıyafet Yönetmeliği
	Memurların Hastalık Raporlarını Verecek Hekim ve Sağlık Kurulları Hakkındaki Yönetmelik
	MEB Personeli Görevde Yükseltme ve Unvan Değişikliği Yönetmeliği
	Öğretmenlik Kariyer Basamaklarında Yükseltme Yönetmeliği
<b>Mühür, Yazışma, Arşiv</b>	Resmi Mühür Yönetmeliği
	Resmi Yazışmalarda Uygulanacak Usul ve Esaslar Hakkındaki Yönetmelik
	MEB Evrak Yönergesi
	MEB Arşiv Hizmetleri Yönetmeliği
<b>Rehberlik ve Sosyal Etkinlikler</b>	MEB Rehberlik ve Psikolojik Danışma Hizmetleri Yönetmeliği
	Okul Spor Kulüpleri Yönetmeliği
	MEB İlköğretim ve Ortaöğretim Sosyal Etkinlikler Yönetmeliği
	MEB Bayrak Törenleri Yönergesi
<b>Öğrenci İşleri</b>	MEB Okul Öncesi Eğitim ve İlköğretim Kurumları Yönetmeliği
	MEB Demokrasi Eğitimi ve Okul Meclisleri Yönergesi
	Okul Servis Araçları Hizmet Yönetmeliği
<b>İsim ve Tanıtım</b>	MEB Kurum Tanıtım Yönetmeliği
	Milli Eğitim Bakanlığına Bağlı Kurumlara Ait Açma, Kapatma ve Ad Verme Yönetmeliği
<b>Sivil Savunma</b>	Sabotajlara Karşı Koruma Yönetmeliği
	Binaların Yangından Korunması Hakkındaki Yönetmelik
	Daire ve Müesseseler İçin Sivil Savunma İşleri Kılavuzu
<b>İş Sağlığı ve Güvenliği</b>	İş Sağlığı ve Güvenliği Hizmetleri Yönetmeliği
	İş Sağlığı ve Güvenliği Kurulları Hakkında Yönetmelik



## 2.4. Üst Politika Belgeleri Analizi

**Tablo 3: Üst Politika Belgeleri**

Temel Üst Politika Belgeleri	Sektörel ve Tematik Strateji Belgeleri
✓ Kalkınma Planları	✓ Öğretmen Strateji Belgesi
✓ Orta Vadeli Programlar	✓ İklim Değişikliği Eylem Planı
✓ Orta Vadeli Mali Planlar	✓ Kadının Güçlenmesi Strateji Belgesi ve Eylem Planı
✓ Cumhurbaşkanlığı Yıllık Programları	✓ Su Verimliliği Strateji Belgesi ve Eylem Planı
✓ MEB 2024-2028 Stratejik Planı	✓ Ulusal Deprem Stratejisi ve Eylem Planı
✓ Osmaniye İl MEM 2024-2028 Stratejik Planı	✓ Ulusal Genç İstihdam Stratejisi ve Eylem Planı
✓ ..... Okulu/Kurumu 2019/2023 Stratejik Planı	✓ Ulusal Enerji Verimliliği Eylem Planı
✓ Milli Eğitim Şura Kararları	✓ Ulusal Girişimcilik Stratejisi ve Eylem Planı
	✓ Ulusal Yapay Zekâ Stratejisi
	✓ 2023-2028 Türkiye Çocuk Hakları Strateji Belgesi ve Eylem Planı
	✓ Diğer Kamu Kurumlarının Stratejik Planları

**Tablo 4: Üst Politika Belgeleri Analizi**

Üst Politika Belgesi	İlgili Bölüm/Referans	Verilen Görev/İhtiyaçlar
On İkinci Kalkınma Planı	Yurt İçi Tasarruflar	350.2, 352.3 Sayılı Tedbir Maddeleri
	Turizm	525.3, 525.4 Sayılı Tedbir Maddeleri
	Fikrî Mülkiyet Hakları	565.5, 565.6, 565.7 Sayılı Tedbir Maddeleri
	Ticaretin ve Tüketicinin Korunmasının Geliştirilmesine Yönelik Hizmetler	621.8 Sayılı Tedbir Maddesi
	Eğitim	658, 659, 660 Sayılı Amaç Maddeleri ve Bunlara Bağlı Politika ile Tedbir Maddeleri
	Çocuk	731.2, 731.3, 731.4, 731.5, 731.6, 732.1, 732.3, 732.5, 733.1, 733.2, 734.4, 735.7, 735.8, 738.2, 738.3, 739.1, 739.2, 739.3, 739.4, 740.4, 742.4, 744.1 Sayılı Tedbir Maddeleri
	Gençlik	746.1, 746.2, 746.6, 747.1, 747.2, 748.6 Sayılı Tedbir Maddeleri
	Engelli Hizmetleri	758.1, 758.2, 758.3, 758.4, 758.5 Sayılı Tedbir Maddeleri
	Sosyal Hizmetler, Sosyal Yardımlar ve Yoksullukla Mücadele	773.1, 774.1 Sayılı Tedbir Maddeleri
	Gelir Dağılımı	777.4 Sayılı Tedbir Maddesi
	Kültür ve Sanat	783.1, 783.2, 783.5, 785.1, 785.2, 785.3, 785.5, 789.1, 789.2, 790.4, 793.2 Sayılı Tedbir Maddeleri
	Spor	796.1, 796.2, 796.3, 798.3, 799.1, 799.2, 799.3 Sayılı Tedbir Maddeleri
	Nüfus ve Yaşlanma	804.1, 809.1 Sayılı Tedbir Maddeleri
	Uluslararası Göç	815.4, 816.1 Sayılı Tedbir Maddeleri
	Yurt Dışında Yaşayan Türkler	819.1, 819.2, 819.3, 820.7 Sayılı Tedbir Maddeleri
	Afet Yönetimi	830.7, 831.3, 832.1, 832.4, 833.6, 839.1, 839.3, 841.1 Sayılı Tedbir Maddeleri
	Sivil Toplum	940.3 Sayılı Tedbir Maddesi
	Kamuda Stratejik Yönetim	942.1, 943.1, 943.2, 943.4, 943.5 Sayılı Tedbir Maddeleri
	Kalkınma İçin Uluslararası İş	970.1, 970.6, 972.6, 973.2, 973.3, 973.4 Sayılı Tedbir
	İstihdam	12 Sayılı Tedbir Maddesi

Üst Politika Belgesi	İlgili Bölüm/Referans	Verilen Görev/İhtiyaçlar
<b>Orta Vadeli Program (2024-2026)</b>	Programda Bakanlığımıza bağlı olarak Müdürlüğümüzü ilgilendiren on sekiz (18) politika ve tedbir ile Öncelikli Reform Alanlarına Yönelik dokuz (9) düzenleme yer almaktadır.	
	Ödemeler Dengesi	1 Tedbir
	Finansal İstikrar	1 Tedbir
	Afet Yönetimi	1 Tedbir
	Dijital Dönüşüm	4 Tedbir
	Hizmet İhracatının Desteklenmesi	1 Tedbir
	Ne Eğitimde Ne İstihdamda Olan Gençlerin ve Kadınların Eğitime ve İstihdama Katılımı	3 Tedbir
	Kamu Cari Harcamalarında Rasyonelleşme	2 Tedbir
	Afetlere Duyarlı Bütünleşik Mekânsal Planlama	1 Tedbir
	İklim Değişikliği Mevzuatı, Emisyon Ticaret Sistemi, Sınırdaki Karbon Düzenlemesi Mekanizmasına Uyum	1 Tedbir
<b>Cumhurbaşkanlığı 2024 Yıllık Programı</b>	Yurt İçi Tasarruflar	350.2, 352.3 Sayılı Tedbir
	Mali Piyasalar	379.2 Sayılı Tedbir Maddesi
	Turizm	525.3, 525.4 Sayılı Tedbir
	Fikri Mülkiyet Hakları	565.6, 565.7 Sayılı Tedbir
	Eğitim	661.1, 661.4, P. 661, P. 662, P. 663, P.664, P.665, P.666, P.667, P.668, P.670, P.672, P.675, P.676, P.678, P.680, P.681 Sayılı Politika ve Maddeleri
	Çocuk	P.732, 731.2, 731.3, 731.4, 731.5, 733.1, 733.2, 734.4, 735.8, 739.1, 739.3, 739.4, 740.4, 742.4, P.743, 744.1 Sayılı Politika ve Tedbir
	Gençlik	746.1, 746.2, 746.6, 747.1, 747.2, 748.6 Sayılı Tedbir Maddeleri
	Engelli Hizmetleri	758.1, 758.2, 758.3 Sayılı Tedbir
	Kültür ve Sanat	783.1, 785.1, 785.2, 789.1 Sayılı Tedbir
	Uluslararası Göç	816.1 Sayılı Tedbir Maddesi
	Yurt Dışında Yaşayan Türkler	819.1, 819.2, 819.3 Sayılı Tedbir
	Kalkınma İçin Uluslararası İş Birliği	970.1, 972.6, 973.3 Sayılı Tedbir

## 2.5. Faaliyet Alanları ile Ürün/Hizmetlerin Belirlenmesi

Bu bölümde mevzuat analizi çıktıları dolayısıyla görev ve sorumluluklar dikkate alınarak okul/kurumun sunduğu temel ürün ve hizmetler verilmiştir. Belirlenen ürün ve hizmetler Tablo 5'te gösterilmiştir.

**Tablo 5: Faaliyet Alanlar/Ürün ve Hizmetler Tablosu**

FAALİYET ALANI	ÜRÜN/HİZMETLER
<b>Eğitim- Öğretim Faaliyetleri</b>	<ul style="list-style-type: none"><li>Eğitim ve öğretime erişim imkânlarının sağlanması</li><li>Öğrenci yerleştirme ve kayıt işlemlerinin gerçekleştirilmesi</li><li>Ders kitaplarının ve diğer eğitim materyallerinin temin edilmesi</li><li>Okul sağlığına ilişkin hizmetlerin yürütülmesi</li><li>Özel eğitim gerektiren bireylerin eğitim ve öğretimine ilişkin iş ve işlemlerin yürütülmesi</li><li>Erken çocukluk eğitiminin niteliği ve yaygınlığını artıracak uygulamaların hayat geçirilmesi</li><li>Öğrencilerimizin bilişsel, duygusal ve fiziksel olarak çok boyutlu gelişimini önemseyen ve bilgiden çok görgüyü temele alan faaliyetlerin yürütülmesi</li><li>Eğitim faaliyetleri ile ilgili dokümantasyon, yayım ve arşiv hizmetlerinin yürütülmesi</li><li>İş ve işlemlerin mevzuatlarına uygun yürütülmesi</li><li>Öğretim tekniklerindeki gelişmelerin takip edilerek öğrenci-veli ve öğretmenlerin bilgilendirilmesi</li><li>Türkçe'nin doğru kullanımına yönelik faaliyetlerin yapılması</li></ul>
<b>Rehberlik Faaliyetleri</b>	<ul style="list-style-type: none"><li>Psikososyal koruma, önleme ve müdahale hizmetlerinin verilmesi</li><li>Rehberlik hizmetleri yürütme komisyonunun çalışmalarının düzenlenmesi</li><li>Rehberlik hizmetleri yıllık çalışma planı ve yılsonu çalışma raporunu hazırlanması</li><li>Engelli bireyler için fiziksel düzenlemeler yapılması</li><li>Kaynaştırma Eğitimi alan öğrencilerin iş ve işlemlerin yürütülmesi</li><li>Ailelere okul öncesi eğitimin önemi hakkında farkındalık artırıcı çalışmaların yapılması</li></ul>
<b>Bilimsel, Kültürel ve Sanatsal Faaliyetler</b>	<ul style="list-style-type: none"><li>Öğrencilere yönelik yerel, ulusal ve uluslararası düzeyde bilimsel, kültürel, sanatsal ve sportif faaliyetlere katılımın artırılması</li><li>Sosyal ve kültürel faaliyetlerin planlanıp yürütülmesi</li><li>Öğrencilerin çevre ve atık bilincinin artırılmasına yönelik faaliyetlerin düzenlenip, yürütülmesi</li><li>Belirli gün ve haftalarla ilgili amacına uygun, aktif ve etkili faaliyetler düzenlenip, yürütülmesi</li></ul>

<p><b>İnsan Kaynakları Faaliyetleri (Mesleki Gelişim Faaliyetleri, Personel Etkinlikleri...)</b></p>	<ul style="list-style-type: none"> <li>▪ Öğretmenlerin mesleki gelişimlerine yönelik faaliyetlere katılımının sağlanması</li> <li>▪ Tüm öğretmen, öğrenci ve personele çevre ve tasarruf bilicinin kazandırılması</li> <li>▪ Eğitim ve öğretim faaliyetlerinde bilişim teknolojileri ile bilişim ürünlerinin kullanılmasına yönelik çalışmalar yürütülmesi</li> <li>▪ Personel ile ilgili iş ve işlemlerin ilgili mevzuatına göre yürütülmesi</li> <li>▪ Norm kadro iş ve işlemlerini yürütmek</li> <li>▪ Özlük Dosyalarının Muhafazasını sağlamak</li> <li>▪ Özlük ve emeklilik iş ve işlemlerini yürütmek</li> <li>▪ Disiplin ve Ödül işlemlerinin uygulamalarını yapmak</li> </ul>
<p><b>Okul- Aile Birliği Faaliyetleri</b></p>	<ul style="list-style-type: none"> <li>▪ Okul yönetimi ile iş birliği yaparak okulun fiziki donanım ihtiyaçlarının sağlanması</li> <li>▪ Okulun ihtiyaçlarına yönelik bağış işlemlerinin takip edilmesi.</li> </ul>
<p><b>Öğrenme Ortamları ve Fiziki Yapıya Yönelik Faaliyetler</b></p>	<ul style="list-style-type: none"> <li>▪ Sınıf kütüphanesinin zenginleştirilmesi ve aktif kullanımını sağlamak.</li> <li>▪ Çalışma ortamının iş sağlığı ile güvenliği ölçütleri ve ihtiyaçlara uygun hâle getirilmesi</li> <li>▪ Okul bina ve bahçesindeki taşınmazlara ilişkin her türlü yapım, bakım ve onarım işlerinin yürütülmesi</li> </ul>

## 2.6. Paydaş Analizi

Stratejik planlama ve kalite yönetiminin temel unsurlarından birisi katılımcılıktır. Stratejik planın sahiplenilmesi ve uygulamanın etkinliğini artırmak amacıyla okulumuzun / kurumumuzun etkileşim içinde olduğu paydaşların görüşleri dikkate alınmıştır. Paydaşlar, idarenin ürün ve hizmetleriyle ilgisi olan, idareden doğrudan veya dolaylı, olumlu ya da olumsuz yönde etkilenen veya idareyi etkileyen kişi, grup veya kurumlardır. Paydaşlar iç paydaşlar ve dış paydaşlar olarak sınıflandırılır.

İç paydaşlar, okul/kurumda gerçekleşen her faaliyetten doğrudan etkilenen veya bir faaliyeti iletme/yavaşlatma etkisine sahip olanlardır. Okul/kurumun bir parçası olan bireyleri ifade eder. Okul/kurum müdürü, müdür yardımcıları, öğretmenler, öğrenciler, destek personeli ve okul aile birliği üyeleri iç paydaşlarımızdır.

Dış paydaşlar, okul/kurumun bir parçası olmayan ancak okulda gerçekleşen her faaliyetten dolaylı olarak etkilenen, bağlı/ilişkili/ilgili kişi, grup ya da kurumları ifade eder. Veliler, il ve ilçe millî eğitim müdürlükleri, valilik, kamu kurum ve kuruluşları, muhtarlar, sivil toplum ve özel sektör kuruluşları vb. dış paydaşlarımızdır.

Paydaş analizi sürecinde ilgili mevzuat, hizmet envanteri ve faaliyet alanları analiz edilerek iç ve dış paydaşlar belirlenmiştir. Etki/önem matrisi kullanılarak paydaşlar önceliklendirilmiş ve paydaş listesi oluşturulmuştur. Hizmet kalitesinin sürdürülmesi ve geliştirilmesinde, okulumuzun yürüttüğü faaliyetler ve hizmetlerden yararlanan paydaşlarımızın görüş, öneri ve beklentilerini



alabilmek, ihtiyaçlarını ölçümlemek, kurumumuzu algılama seviyelerini tespit etmek, hizmet ve ürünlerin ihtiyaçlar doğrultusunda geliştirilmesi ve iyileştirilmesine yardımcı olacak katkıları alabilmek amacıyla elektronik ortamda cevaplanmak üzere iç ve dış paydaşlara yönelik anket çalışması düzenlenmiş, listede yer alan paydaşlarımıza sunularak görüşleri alınmıştır.

Anketlere verilen cevapların analiz bulguları raporlaştırılmıştır. İç ve dış paydaş anketlerinden elde edilen bulgulardan; durum analizi aşamasında GZFT ve PESTLE analizlerinde, geleceğe yönelim aşamasında da sorun alanları, hedef ve stratejiler, riskler, tespitler, ihtiyaçların belirlenmesi sürecinde faydalanılmıştır.

**Tablo 6: Paydaş sınıflandırma ve etki / önem matrisi**

Paydaş Adı	İç Paydaş	Dış Paydaş	Etki Derecesi	Önem Derecesi
Kadirli Kaymakamlığı		√	5	5
Kadirli İlçe Milli Eğitim Müdürlüğü İdare ve Personelleri		√	5	5
Öğretmenler	√		5	5
Öğrenciler	√		5	5
Veliler		√	5	5
Okul Müdürlüğü	√		5	5
Kadirli Rehberlik ve Araştırma Merkezi		√	3	5
Kadirli Belediyesi		√	4	4
Gençlik Hizmetleri ve Spor İlçe Müdürlüğü		√	3	3
Kadirli İlçe Sağlık Müdürlüğü		√	3	3
Aile ve Sosyal Politikalar Kadirli İlçe Müdürlüğü		√	3	3
Kadirli Devlet Hastanesi		√	3	3
Mahalle Muhtarlığı		√	4	4
Özel Eğitim ve Rehabilitasyon Merkezleri		√	3	3
Hayırseverler		√	4	4
Eğitim Sendikaları		√	3	3
Medya		√	2	2
Kadirli İlçe Emniyet Müdürlüğü		√	4	4
Kadirli İlçe Müftülüğü		√	4	4
Önem Derecesi: 1, 2, 3 gözet; 4,5 birlikte çalış				
Etki Derecesi: 1, 2, 3 İzle; 4, 5 bilgilendir				
Önceliği: 5= Tam; 4=Çok; 3=Orta; 2=Az; 1=Hiç				

## 2.6.1. Paydaş Görüş- Önerilerinin Alınması ve Değerlendirilmesi

Fatma Kutlu Köksal Ayvacı Anaokulu olarak öğretmen ve velilere memnuniyet anketleri gönderilerek ilgili paydaşlarımızın durum tespit çalışmasında yer almaları istenmiştir. Böylece Fatma Kutlu Köksal Ayvacı Anaokulunun durum tespitinde bütün bağlı birimlerin ortak katılımı doğrultusunda paydaşlarımızın görüş ve beklentileri yapılan anketlerle tespit edilmiştir. Paydaş anketi öğretmenler ve velilere uygulanmıştır. Ankete 106 veli, 8 öğretmen olmak üzere toplam 114 kişi katılmıştır.

**Tablo 7: Öğretmen Memnuniyeti Anketi Sonuçları**

ÖĞRETMEN MEMNUNİYET ANKETİ		MEMNUNİYET ANKETİ SONUCU	
SIRA NO	GÖSTERGELER	SONUÇ	%
1	Okulumuzda alınan kararlar, çalışanların katılımıyla alınır.	8	100
2	Kurumdaki tüm duyurular çalışanlara zamanında iletilir.	8	100
3	Her türlü ödüllendirmede adil olma, tarafsızlık ve objektiflik esastır.	8	100
4	Kendimi, okulun değerli bir üyesi olarak görürüm.	8	100
5	Çalıştığım okul bana kendimi geliştirme imkânı tanımaktadır.	8	100
6	Okul, teknik araç ve gereç yönünden yeterli donanıma sahiptir.	7	87,5
7	Okulda çalışanlara yönelik sosyal ve kültürel faaliyetler düzenlenir.	7	87,5
8	Okulda öğretmenler arasında ayırım yapılmamaktadır.	8	100
9	Okulumuzda yerelde ve toplum üzerinde olumlu etki bırakacak çalışmalar yapmaktadır.	7	87,5
10	Yöneticilerimiz, yaratıcı ve yenilikçi düşüncelerin üretilmesini teşvik etmektedir.	8	100
11	Yöneticiler, okulun vizyonunu, stratejilerini, iyileştirmeye açık alanlarını vs. çalışanlarla paylaşır.	8	100
12	Okulumuzda sadece öğretmenlerin kullanımına tahsis edilmiş yerler yeterlidir.	6	75
13	Alanıma ilişkin yenilik ve gelişmeleri takip eder ve kendimi güncellerim.	8	100

Yapılan öğretmen memnuniyeti anketi sonuçları ekip tarafından değerlendirildiğinde; tüm personelin demokratik, hoş görülü, yüksek verim amaçlarına sahip, işleri kolaylaştırma çabasında ve katılımcılığı teşvik eden yapıda olduğu, iletişimde açıklık, arkadaşça ilişkiler içinde olduğu anlaşılmaktadır. Aynı zamanda idarenin, personel ve velilerin görüşlerine önem verdiği, anlayışlı, destekleyici ve çözüm odaklı olduğu görüşü anlaşılmaktadır. Okulda açık ve samimi bir iklimin bulunduğu söylenebilir. Yapılan değerlendirmeye göre sosyal-kültürel faaliyetlere daha çok yer verilmesi gerektiği anlaşılmaktadır.

**Tablo 8: Veli Memnuniyeti Anketi Sonuçları**

VELİ MEMNUNİYET ANKETİ		ANKET SONUCU	
SIRA NO	GÖSTERGELER	SONUÇ	%
1	İhtiyaç duyduğumda okul çalışanlarıyla rahatlıkla görüşebiliyorum.	105	100,00
2	Bizi ilgilendiren okul duyurularını zamanında öğreniyorum.	103	97,17
3	Öğrencimle ilgili konularda okulda rehberlik hizmeti alabiliyorum.	79	79,80
4	Okula ilettiğim istek ve şikayetlerim dikkate alınıyor.	97	95,10
5	Öğretmenler yeniliğe açık olarak derslerin işlenişinde çeşitli yöntemler kullanmaktadır.	99	94,29
6	Okulda yabancı kişilere karşı güvenlik önlemleri alınmaktadır.	97	91,51
7	Okulda bizleri ilgilendiren kararlarda görüşlerimiz dikkate alınır.	99	95,19
8	E-Okul Veli Bilgilendirme Sistemi ile okulun internet sayfasını düzenli olarak takip ediyorum.	35	38,04
9	Çocuğumun okulunu sevdiğini ve öğretmenleriyle iyi anlaşmışımı düşünüyorum.	101	96,19
10	Okul, teknik araç ve gereç yönünden yeterli donanımına sahiptir.	86	83,50
11	Okul her zaman temiz ve bakımlıdır.	102	98,08
12	Okulun binası ve diğer fiziki mekanlar yeterlidir.	84	81,55
13	Okulumuzda yeterli miktarda sanatsal ve kültürel faaliyetler düzenlenmektedir.	80	76,92
<b>GENEL DEĞERLENDİRME</b>			

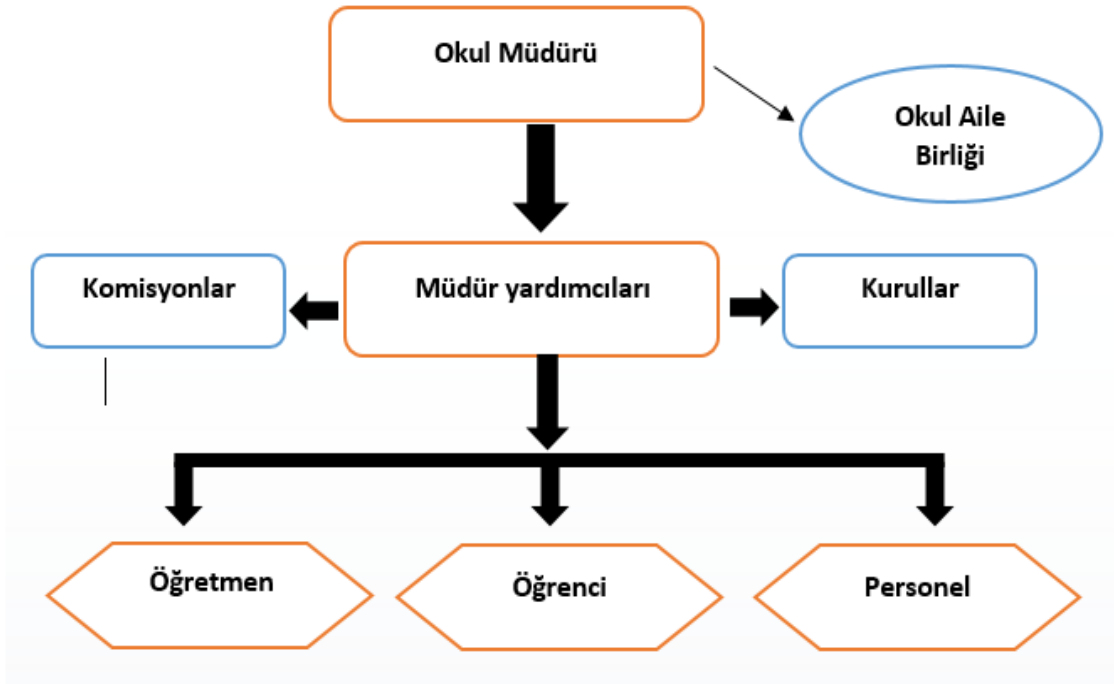
Veli memnuniyeti anketi sonuçları değerlendirildiğinde; genel olarak okul-veli-öğretmen iş birliğinden, okulun tüm personelinin ilgili ve güler yüzlü oluşundan, temizlik ve düzeninden, güvenliğine dikkat edilmesinden, öğünlerin besleyici olmasından, okul yönetimine ulaşılabilirlikten ve özellikle çocuklara verilen eğitimden memnun kaldıkları anlaşılmıştır. Çocuklarının okulda mutlu olmasından memnun olduklarını ifade ettikleri gözlemlenmiştir. Bunun yanında iletişim kanallarının açık olmasından çok memnun kaldıklarını ifade etmişlerdir.

Ancak, bazı velilerin yardımcı personel yetersizliğini, rehberlik hizmetinin yeterli olmadığını, bahçedeki oyun materyallerinin artırılması gerektiğini ve sosyal-kültürel faaliyetlere daha fazla yer verilmesi gerektiğini belirttikleri görülmüştür. Ayrıca çok sayıda velinin E-Okul Veli Bilgilendirme Sistemi ve okulun internet sitesini takip etmediği anlaşılmaktadır.

## 2.7. Okul / Kurum İçi Analiz

### 2.7.1. Okul / Kurum Teşkilat Şeması

Bu bölümde kurumumuzu oluşturan paydaşlara yönelik teşkilat şeması verilmiştir.



Şekil 1: Okul / Kurum Teşkilat Şeması

## 2.7.2. Kurum İçi Analiz

Bu bölümde okulumuza yönelik öğrenci sayılarına yönelik analiz bilgileri yer almaktadır.

**Tablo 9: Sınıflara ve cinsiyete göre öğrenci sayıları**

SINIFI	ERKEK	KIZ	TOPLAM
Anaokulu 4 Yaş / A Şubesi	12	9	21
Anaokulu 5 Yaş / A Şubesi	9	6	15
Anaokulu 5 Yaş/AB Şubesi	10	8	18
Anaokulu 5 Yaş/AC Şubesi	9	10	19
Anaokulu 5 Yaş/AD Şubesi	8	9	17
Anaokulu 5 Yaş/AE Şubesi	8	9	17
Anaokulu 5 Yaş/ AF Şubesi	10	11	21
Anaokulu 5 Yaş/AG Şubesi	12	9	21
<b>TOPLAM</b>	<b>78</b>	<b>71</b>	<b>149</b>

## 2.7.2. İnsan Kaynakları

Okullarda insan kaynaklarını, organizasyonel amaçlar doğrultusunda en verimli şekilde kullanmak; insan kaynağının iç ve dış gelişmelere uygun olarak etkin bir şekilde planlanmasını, geliştirilmesini ve değerlendirilmesini sağlamak kurumun verimliliği açısından büyük önem taşımaktadır.

**Tablo 10: Çalışanların Eğitim Düzeyi ve Cinsiyetine Göre Dağılımı**

	DOKTORA			YÜKSEK LİSANS			LİSANS		
	E	K	T	E	K	T	E	K	T
Okul Müdürü					1	1			
Müdür Yardımcıları								1	1
Okul Öncesi Öğretmenleri				2	2	4	1	3	4
Rehber Öğretmen									
<b>TOPLAM</b>	<b>0</b>	<b>0</b>	<b>0</b>	<b>2</b>	<b>3</b>	<b>5</b>	<b>1</b>	<b>4</b>	<b>5</b>



**Tablo 11: İdari Personelin Hizmet Süresine İlişkin Bilgiler**

HİZMET SÜRELERİ	2024 Yılı İtibariyle	
	Kişi Sayısı	%
1-4 Yıl	1	50
5-8 Yıl	1	50

**Tablo 12: Öğretmenlerin Hizmet Süreleri**

HİZMET SÜRELERİ	BRANŞI	KADIN	ERKEK	TOPLAM
1-3 Yıl	Okul Öncesi Öğretmeni	0	0	0
4-6 Yıl	Okul Öncesi Öğretmeni	0	0	0
7-10 Yıl	Okul Öncesi Öğretmeni	0	0	0
11-15 Yıl	Okul Öncesi Öğretmeni	1	0	1
16-20 Yıl	Okul Öncesi Öğretmeni	2	0	2
20 yıl ve üzeri	Okul Öncesi Öğretmeni	4	3	7

**Tablo 13: Okul/Kurumda Oluşan Öğretmen Sirkülasyon Durumu**

	OKULDAN AYRILAN ÖĞRETMEN SAYISI			OKULDA GÖREVE BAŞLAYAN ÖĞRETMEN SAYISI		
	2022	2023	2024	2022	2023	2024
<b>TOPLAM</b>	0	0	0	1	0	1

**Tablo 14: Okul/Kurumda Oluşan Yönetici Sirkülasyon Durumu**

	OKULDAN AYRILAN YÖNETİCİ SAYISI			OKULDA GÖREVE BAŞLAYAN YÖNETİCİ SAYISI		
	2021	2022	2023	2021	2022	2023
<b>TOPLAM</b>	0	1	0	0	1	0

**Tablo 15: Yönetici ve öğretmenlerin katıldıkları hizmet içi eğitim faaliyeti sayısı**

ADI VE SOYADI	UNVANI	KATILDIĞI HİZMET İÇİ EĞİTİM SAYISI			
		2021	2022	2023	Toplam
Hatice İSPİR HAZIR	Okul Müdür	5	9	2	16
Kamile ÇAKAR	Müdür Yardımcısı	4	3	1	8
Demet AZİM	Okul Öncesi Öğretmeni	4	10	4	18
H. Hüseyin GÜRLEK	Okul Öncesi Öğretmeni	11	27	8	46
Halime KOCAİSPİR	Okul Öncesi Öğretmeni	3	9	4	16
Mevhibe HALLAÇ	Okul Öncesi Öğretmeni	2	8	8	18
Rüstem BALARI	Okul Öncesi Öğretmeni	3	13	5	21
Seda İSPİR	Okul Öncesi Öğretmeni	0	13	10	23
Tuğba EROĞLU	Okul Öncesi Öğretmeni	3	14	7	24
Ünal ÇOLAKÇA	Okul Öncesi Öğretmeni	2	8	3	13

**Tablo 16: Okul/Kurum Rehberlik Hizmetleri**

MEVCUT KAPASİTE				MEVCUT KAPASİTE KULLANIMI ve PERFORMANS					
Psikolojik Danışman Norm Sayısı	Görev Yapan Psikolojik Danışman Sayısı	İhtiyaç Duyulan Psikolojik Danışman Sayısı	Görüşme Odası Sayısı	Danışmanlık Hizmeti Alan			Rehberlik Hizmetleri İle İlgili Düzenlenen Eğitim/Paylaşım Toplantısı vb. Faaliyet Sayısı		
				Öğrenci Sayısı	Öğretmen Sayısı	Veli Sayısı	Öğretmenlere Yönelik	Öğrencilere Yönelik	Velilere Yönelik
0	0	1	0	0	0	0	0	0	0

### 2.7.3. Teknolojik Düzey

Okul hizmetlerinin, yararlanıcılara daha hızlı ve etkili şekilde sunulması için güncel teknolojik araçlar etkin bir biçimde kullanılmaktadır. Bu kapsamda modüler bir yapıda kurgulanmış olan Millî Eğitim Bakanlığı Bilgi İşlem Sistemi (MEBBİS) ile kurumsal ve bireysel iş ve işlemlerin büyük bölümü yürütülmektedir. Aynı zamanda sistemde personel ve öğrencilerin bilgileri bulunmaktadır. e-Okul, Veli Bilgilendirme Sistemi gibi modüllere ulaşılarak çalışmalar yürütülmektedir. Müdürlüğümüz resmi yazışmaları elektronik ortamda Doküman Yönetim Sistemi (DYS) üzerinden yapılmaktadır.

**Tablo 17: Teknolojik Araç-Gereç Durumu**

ARAÇ-GEREÇLER	MEVCUT	İHTİYAÇ
Etkileşimli Tahta	0	
Masaüstü bilgisayar	1	
Dizüstü bilgisayar	6	
Fotokopi Makinesi	1	1
Yazıcı	4	
Tarayıcı	1	
Televizyon	5	
Projeksiyon cihazı	1	1
Güvenlik Kamerası	10	

**Tablo 18: Fiziki Mekân Durumu**

FİZİKİ MEKÂN	Var	Yok	Adedi	İhtiyaç	Açıklama
Derslik Sayısı	✓		5		
Öğretmenler Odası		✓		1	
Ekipman Odası		✓		1	
Kütüphane		✓			
Rehberlik Servisi		✓		1	
Resim Odası		✓		1	
Müzik Odası		✓		1	
Çok Amaçlı Salon	✓		1		
Kodlama Atölyesi		✓		1	
Müzik Sınıfı		✓		1	

## 2.7.4. Mali Kaynaklar

Kurumun mali kaynakları, bütçe büyüklüğü, döner sermaye, okul-aile birliği gelirleri, kantin vb. gelirler ve harcama kalemleri ortaya konulur. Bütçe işlemlerinin kim tarafından yürütüldüğü belirtilir. Enflasyon oranı da dikkate alınarak plan dönemi boyunca gerçekleşecek kaynak artışı tahmini olarak belirlenir.

**Tablo 19: Gelir Tablosu (2023 yılı)**

YILLAR	2023	
HARCAMA KALEMLERİ	GELİR	GİDER
Temizlik		9.571,58
Kırtasiye		20.399,55
Gıda		368.902,20
Personel Giderleri		52.677,02
Enerji Alımları		5.235,40
Yasal Giderler		500,99
Bina Bakım-Onarım		48.617
Bilişim Bakım-Onarım		0
Donanım		0
Mutfak Demirbaş		0
<b>TOPLAM</b>	<b>505.904,12</b>	<b>505.903,74</b>

**Tablo 20: Kaynak Tablosu**

KAYNAKLAR	2024	2025	2026	2027	2028
Okul Aidatları	750.000	825.000	907.500	998.250	1.098.075
Okul Aile Birliği	20.000	30.000	40.000	50.000	60.000
<b>TOPLAM</b>	<b>770.000</b>	<b>855.000</b>	<b>947.500</b>	<b>1.048.250</b>	<b>1.158.075</b>

## 2.7.5. İstatistik Veriler

*Tablo 21: Yıllara göre öğrenci sayısı*

	2020- 2021		2021- 2022		2022-2023	
	K	E	K	E	K	E
<b>ÖĞRENCİ SAYISI</b>	35	40	47	55	63	87
<b>TOPLAM</b>	<b>75</b>		<b>102</b>		<b>150</b>	

*Tablo22: Kurumda Gerçekleştirilen Faaliyet Sayıları*

Faaliyetler	2020- 2021	2021- 2022	2022-2023
Belirli Gün ve Haftalara Yönelik Kutlamalar	23	24	24
Piknik	0	0	2
Müze Gezisi	0	1	1
Kütüphane Gezisi	0	1	1
Sinema, kahvaltı vb etkinlikler	0	3	5
<b>TOPLAM</b>	<b>23</b>	<b>29</b>	<b>33</b>



## 2.8. Çevre Analizi (PESTLE)

Tablo 23: PESTLE Analizi

Politik-Yasal Etkenler	Ekonomik Etkenler
<ul style="list-style-type: none"><li>➤ Kanun ve Mevzuatta Sık Yapılan Değişiklikler</li><li>➤ Eğitim politikalarındaki sık değişiklikler</li><li>➤ Okul Öncesi Eğitime Bakış Açısı</li><li>➤ Millî Eğitim Bakanlığının okul öncesi eğitime verdiği önem</li><li>➤ Yardımcı personel eksikliği</li></ul>	<ul style="list-style-type: none"><li>➤ Okulun bulunduğu çevrenin genel gelir durumu</li><li>➤ Okul Bütçesinin Yetersizliği</li><li>➤ Velilerden alınan katkı payının yetersiz oluşu</li><li>➤ Ülkedeki ekonomik dalgalanmanın gelir/gider durumunu olumsuz etkilemesi</li><li>➤ Ödenek eksikliği nedeni ile donanım ve onarım ihtiyaçlarının giderilememesi</li></ul>
Sosyo-Kültürel Etkenler	Teknolojik Etkenler
<ul style="list-style-type: none"><li>➤ Milli Eğitim Bakanlığının okul öncesine verdiği önem ve farkındalığı artırıcı çalışmalar yapılması</li><li>➤ Ailelerin okul öncesi eğitime bakış açısı.</li><li>➤ Parçalanmış aile sayısındaki artışın çocuklar üzerindeki olumsuz etkileri.</li><li>➤ Okulda yabancı uyruklu öğrencilerin fazla olmaması.</li><li>➤ İlçede sosyal-kültürel etkinlik alanlarının yetersiz oluşu</li><li>➤ Okulda sosyal aktivite alanlarının yetersizliği</li></ul>	<ul style="list-style-type: none"><li>➤ Görsel medyanın ve teknoloji bağımlılığının çocuklar üzerindeki olumsuz etkisi</li><li>➤ Sosyal medyanın bilinçsiz kullanımı</li><li>➤ Öğrencilerde artan dijital bağımlılık</li><li>➤ Güvenlik kameralarının tam olması</li><li>➤ Sınıflarda klima olması</li><li>➤ Sınıflarımızda televizyon ve projeksiyon olması</li><li>➤ Öğretmenlerin dijital yeterliliklerinin iyi düzeyde olması</li><li>➤ Okulumuzda fiber internet alt yapısının olmaması</li></ul>
Çevresel Etkenler	
<ul style="list-style-type: none"><li>➤ İlimizin deprem bölgesinde olması</li><li>➤ Okulumuzun ulaşımının kolay olması</li><li>➤ Okulun ana yola yakın olması</li><li>➤ İlimizde kış mevsiminin yumuşak geçmesi</li><li>➤ İlimizde yaz mevsiminin erken başlaması</li><li>➤ Çevreyi koruma bilincinin yeteri kadar gelişmemiş olması</li><li>➤ Çevre dostu eğitim materyalleri ve uygulamalarında eksiklik</li></ul>	

## 2.9. GZFT Analizi

Tablo 24: GZFT Analizi

İç Çevre		Dış Çevre	
Güçlü Yönler	Zayıf Yönler	Fırsatlar	Tehditler
<ul style="list-style-type: none"><li>• Öğrenci merkezli eğitime önem verilmesi</li><li>• Öğrenci sayılarının sınıflarda dengeli dağılımı</li><li>• Öğretmen yönetici iş birliğinin güçlü olması</li><li>• Okulun tüm personelinin gelişime, değişime ve yeniliklere açık olması</li><li>• Öğretmen ve okul yöneticilerinin mesleki gelişim imkânları</li><li>• Öğretmen kadrosunda eksik olmaması</li><li>• Genç, idealist ve donanımlı öğretmenlerin bulunması</li><li>• Öğretmenler arası ilişkilerin sıcak ve iletişimin çok iyi olması</li><li>• Tüm personelin çözüm odaklı olması</li><li>• Demokratik ve hoş görülü okul iklimine sahip olunması</li><li>• Velilerin bir kısmının genç, eğitilmiş ve okul öncesi alanında bilinçli olması</li></ul>	<ul style="list-style-type: none"><li>• Öğrenciler arası sosyal- kültürel ve sosyal-ekonomik farklılıklar</li><li>• Öğrencilerin şiddet içeren yayınlar izlemesi</li><li>• Teknoloji bağımlılığın artışı</li><li>• Sosyal etkinlikler ve projelere yeteri kadar yer verilmemesi</li><li>• Okul öncesi destek personelinin olmaması</li><li>• Rehberlik öğretmeninin olmayışı</li><li>• Öğretmenlerin teneffüs saatlerinin olmaması</li><li>• Depo, müzik, resim atölyesi, oyun salonunun olmaması</li><li>• Velilerin toplantı, seminer vb. etkinliklere katılımının yetersiz olması</li><li>• Çevre ve geri dönüşüm bilincinin yeterli düzeyde olmayışı</li></ul>	<ul style="list-style-type: none"><li>• Millî Eğitim Bakanlığı ve İlçe Milli Eğitim Müdürlüğü'nün okul öncesi eğitime verdiği önem ve farkındalığı artırıcı çalışmalar yapılması</li><li>• Eğitim faaliyetlerinde teknolojik araç gereçlerin kullanımının eğitim niteliğini artırması</li><li>• Teknolojik imkanların gelişmesi ve gelişen teknolojilerin eğitimde kullanılabilirliğinin artması</li><li>• Okulumuzun temiz ve güvenli olması</li><li>• Toplumda çevre bilinci konusunda giderek artan bilinçlenme</li></ul>	<ul style="list-style-type: none"><li>• Eğitim politikalarında sık yaşanan değişimler</li><li>• Ulusal ve kurumsal projelere yeterli düzeyde katılım sağlayamama</li><li>• Katkı payının yetersizliği</li><li>• Okul ihtiyaçlarının yeterince karşılanamaması</li><li>• Velilerin sosyo-ekonomik düzeyi ve değişen ekonomik koşullar</li><li>• İlçede ve okulda sosyal-kültürel etkinlik alanlarının yetersizliği</li><li>• Caddenin yakın olması</li><li>• Ailelerin okul öncesi eğitime ilişkin farkındalık düzeyinin yeterli olmaması</li><li>• Parçalanmış aile sayısındaki artışın çocuklar üzerindeki olumsuz etkileri</li><li>• Deprem bölgesinde yer almak</li></ul>

<ul style="list-style-type: none"><li>• Velilerle iletişimin güçlü olması</li><li>• Okulun yeni yerleşim alanında oluşu</li><li>• Sınıf mevcutlarının ideal ölçülerde olması</li><li>• Güvenlik kameralarının olması</li><li>• Okul sağlığı ve güvenliği ile iş sağlığına ilişkin çalışmalar</li><li>• Okulun genel anlamda güvenlik probleminin olmayışı</li><li>• Okulumuzun kat ve merdiven probleminin olmaması</li><li>• Çevresinde çeşitli okullar olması ve bu okulların imkânlarından (salon, sığınak vb.) faydalanabilmesi</li><li>• Geniş bahçeye sahip olunması</li><li>• Okulun çeşitli teknolojik imkânlara sahip olması</li><li>• Materyal donanımının iyi olması</li><li>• Kurul kararlarının tüm personel tarafından benimsenip uygulanması</li><li>• Demokratik tavır sergileyen yönetim anlayışına sahip olması</li><li>• Kurum kültürünün yerleşmiş olması</li></ul>			
---	--	--	--

<ul style="list-style-type: none"><li>• Öğrenci öğretmen ilişkilerinin ve iletişiminin sağlıklı olarak yürümesi</li><li>• İdare öğretmen ilişkilerinin iyi olması</li><li>• Veli- öğretmen ilişkilerinin ve iletişiminin sağlıklı olarak yürümesi</li><li>• Bağımsız bir anaokulu olmamız</li><li>• Okulum Temiz Sertifika sahibi olmamız</li><li>• Temizlik ve hijyene dikkat edilmesi</li></ul>			
---	--	--	--

## **3.GELECEĞE BAKIŞ**

Okul Müdürlüğümüzün misyon, vizyon, temel ilke ve değerlerinin oluşturulması kapsamında öğretmenlerimiz, öğrencilerimiz, velilerimiz, çalışanlarımız ve diğer paydaşlarımızdan alınan görüşler, sonucunda stratejik plan hazırlama ekibi tarafından oluşturulan misyon, vizyon, temel değerler; okulumuz üst kurulana sunulmuş ve üst kurul tarafından onaylanmıştır.

### **3.1.Misyonumuz**

Çocuklarımızın yeteneklerinin ortaya çıkmasına ve gelişmesine yardımcı olmak amacıyla; bilişsel, sosyal, dil ve psiko-motor becerilerinin gelişimini desteklemek; vatan, millet, bayrak ve Atatürk sevgisini, doğruluğu, dürüstlüğü, hoşgörüyü, sevgiyi, saygıyı benimsemiş, kendine güvenen, hayal gücü gelişmiş çocuklar yetiştirmek.....

### **3.2.Vizyonumuz**

Özgür ve sevgi dolu bir ortamda eğitim alan ülkemizin yarınlarına hizmet edecek mutlu çocuklar yetiştiren bir kurum olmak için varız!

### **3.3.Temel Değerlerimiz**

- ♣ Atatürk İlke ve İnkılâplarına Bağlılık
- ♣ Paylaşma ve İletişime Açık Olma
- ♣ Koşulsuz Saygı ve Güven
- ♣ Kişisel Verilerde Gizlilik
- ♣ Etik Değerlere Bağlılık
- ♣ Çevreye Duyarlılık
- ♣ Dürüstlük
- ♣ Verimlilik
- ♣ Şeffaflık
- ♣ Yaratıcılık

## 4. AMAÇ, HEDEF VE PERFORMANS GÖSTERGESİ İLE STRATEJİLERİN BELİRLENMESİ

Tablo 25: Amaç, Hedef, Gösterge ve Stratejilere İlişkin Kartlar

TEMA	EĞİTİM ÖĞRETİME ERİŞİM ve KATILIM						
AMAÇ 1	Öğrencilerin kaliteli eğitime erişimleri fırsat eşitliği temelinde artırılarak tüm gelişim alanlarını kapsayacak şekilde çok yönlü gelişimleri sağlanacaktır.						
HEDEF 1.1	Okul öncesi eğitime erişim artırılabacaktır.						
Performans Göstergeleri	Hedefe Etkisi	Başlangıç Değeri	2024	2025	2026	2027	2028
PG 1.1.1 Aday kayıttaki bir sonraki yıl ilkokula başlayacak olan çocuklardan okula kayıt olanların oranı (%)	35	%100	%100	%100	%100	%100	%100
PG 1.1.2 Tüm dersliklerin doluluk oranı (%)	25	%64	%70	%80	%90	%100	%100
PG 1.1.3 Ebeveynine aile eğitimi verilen okul öncesi çocuk sayısı	40	0	10	15	20	30	40
Sorumlu Birim	Okul İdaresi						
İş birliği Yapılacak Birimler	RAM						
Stratejiler	S-1.1.1 Kayıt döneminde bir sonraki yıl ilkokula başlayacak olan çocuklar başta olmak üzere, tüm çocukların aileleri ile iletişime geçilerek okul öncesi eğitime kayıtlarla ilgili gerekli bilgilendirme yapılacaktır. S-1.1.2 Okul öncesi eğitimde ebeveyn bilgilendirme çalışmaları yapılacaktır. S-1.1.3 Tüm derslikler tam kapasite kullanılacaktır. S-1.1.4 Aileye düşen maliyeti azaltmaya yönelik iş birliği, protokol veya projeler geliştirilecektir.						
Riskler	<ul style="list-style-type: none"><li>Sınıf mevcutlarının fazla olmasının olumsuz etkileri (öğretmenin öğrenciye ayıracağı vakit, derslik alanlarının daralması)</li></ul>						
Maliyet Tahmini	1000 TL.						
Tespitler	<ul style="list-style-type: none"><li>Okul öncesi eğitimde yardımcı personele ihtiyaç duyulması</li><li>Ailelerin okul öncesi eğitime ilişkin farkındalık düzeyinin yeterince yüksek olmaması</li><li>Okul öncesi eğitim standartlarının güncel olmaması</li><li>Okul mutfağının ve tüm teçhizatının olmasına rağmen aşçının olmaması</li></ul>						
İhtiyaçlar	<ul style="list-style-type: none"><li>Aile eğitimlerine devam edilmesi</li><li>Okul öncesi eğitim standartlarının güncellenmesi</li><li>Okul öncesi eğitim kurumlarına personel görevlendirilmesi</li><li>Aşçı kadrosunun açılması</li></ul>						



TEMA	EĞİTİM VE ÖĞRETİME ERİŞİM						
AMAÇ 1	Fırsat eşitliği temelinde ve kaliteli eğitime erişimin sağlandığı, öğrencileri milli ve manevi değerleri benimsemiş sağlıklı ve mutlu bireyler olarak yetiştirmek.						
HEDEF 1.2.	Okul öncesi eğitimde bilimsel, sosyal, kültürel ve sanatsal faaliyetlere katılım oranı artırılacak ve çocuklara Türk Kültürü tanıtılacaktır.						
Performans Göstergeleri	Hedefe Etkisi	Başlangıç Değeri	2024	2025	2026	2027	2028
PG 1.2.1 En az bir sosyal etkinliğe katılan öğrenci sayısının tüm öğrencilere oranı (%)	25	%90	%100	%100	%100	%100	%100
PG 1.2.2 Sosyal, kültürel, sanatsal ve sportif alanlarda kurum içi düzenlenen faaliyet sayısı	25	3	6	8	10	10	10
PG 1.2.3 Sosyal, kültürel, sanatsal ve sportif alanlarda kurum dışı düzenlenen faaliyet (gezi vb.) sayısı	25	4	5	6	8	10	10
PG 1.2.4 Okulda uygulanan proje sayısı	25	2	3	4	5	6	7
Sorumlu Birim	Okul İdaresi, Öğretmenler						
İş birliği Yapılacak Birimler							
Stratejiler	<p>S-1.2.1 Öğrencilere Türk Kültürünü tanıtmak amacıyla, bilim, kültür, sanayi ve teknoloji alanındaki gelişmelerin tanıtımı yapılacak; müze ve ören yerleri, tarihi eserler ve camiler, kaleler, şehitlikler, kütüphaneler, bilim merkezleri, vb. şehrimizin tarihi ve kültürel mekânlarının ziyaret edilmesi sağlanacaktır.</p> <p>S-1.2.2 Sosyal, kültürel, sanatsal ve sportif alanlarda kurum içi ve kurum dışı düzenlenen faaliyetler artırılacaktır.</p> <p>S-1.2.3 Öğrencilere sağlıklı ve dengeli beslenmelerine yönelik bilgilendirme eğitimleri ve etkinlikler yapılacaktır.</p> <p>S-1.2.4 Öğrencilerin çevre bilincinin artırılmasına yönelik etkinlikler yapılacaktır.</p>						
Riskler	<ul style="list-style-type: none"> <li>Okul dışı sosyal etkinliklere öğrenci katılımında güvenlik riskinin var olması</li> <li>Mali ihtiyaçların teminindeki kaynak yetersizliği</li> </ul>						
Maliyet Tahmini	<b>50.000 TL</b>						
Tespitler	<ul style="list-style-type: none"> <li>Okulun çevresinde bulunan ve öğrencilerin gelişimlerine katkı sunabilecek kurum ve kuruluşlarla yeterince etkileşim içinde olmaması</li> <li>Sosyal faaliyetlerin yetersizliği</li> <li>Velilerin toplantı, seminer, eğitim vb. etkinliklere ilgisiz oluşu</li> </ul>						
İhtiyaçlar	<ul style="list-style-type: none"> <li>İlgili kurum ve kuruluşlarla iş birliğinin artırılması</li> <li>Öğrencilerin sosyal, sportif, kültürel açıdan fırsat eşitliği temelinde desteklenme ihtiyacı</li> <li>Okul bahçelerinde ve diğer eğitim ortamlarında geleneksel oyun alanı ihtiyacı</li> </ul>						

TEMA	EĞİTİM ÖĞRETİMDE KALİTE						
<b>AMAÇ 2</b>	Farklılıkları dikkate alan özel eğitim ve rehberlik anlayışıyla öğrencilerin bilgi ve beceriler ile ilgi ve yetenekleri doğrultusunda gelişimlerini destekleyecek eğitim ortamları hazırlanarak tüm gelişim alanlarını kapsayacak şekilde çok yönlü gelişimleri sağlanacaktır.						
<b>HEDEF 2.1.</b>	Öğrencilerin bireysel özelliklerine ve öğrenme ihtiyaçlarına uygun fiziksel ve beşerî iyileştirmeler sağlanarak okul öncesi eğitiminin niteliği artırılacaktır.						
<b>Performans Göstergeleri</b>	<b>Hedefe Etkisi</b>	<b>Başlangıç Değeri</b>	<b>2024</b>	<b>2025</b>	<b>2026</b>	<b>2027</b>	<b>2028</b>
<b>PG 2.1.1</b> e-Portfolyo hazırlanan çocuk sayısının tüm çocuklara oranı (%)	20	%0	%100	%100	%100	%100	%100
<b>PG 2.1.2</b> Eğitim öğretim yılı süresince açık hava etkinliği yapılan eğitim günü oranı (%)	20	%40	%50	%60	%70	%80	%90
<b>PG 2.1.3</b> Eğitsel değerlendirme ve tanılama hakkında bilgilendirme yapılan veli sayısı	20	5	20	30	40	50	60
<b>PG 2.1.4</b> Kaynaştırma/bütünleştirme yoluyla eğitim alan öğrencilerin okuldaki tüm öğrencilere oranı (%)	20	%1,35	%2	%2	%2	%2	%2
<b>PG 2.1.5</b> Sosyal etkinliklerde en az bir faaliyete katılan özel eğitim öğrenci oranı (%)	20	%50	%60	%70	%80	%90	%100
<b>Sorumlu Birim</b>	Okul İdaresi, Öğretmenler						
<b>İş birliği Yapılacak Birimler</b>	RAM						
<b>Stratejiler</b>	<p>S-2.1.1 Bakanlıkça hazırlanan e-Portfolyo sistemine her çocuk için veri girişi gerçekleştirilecektir.</p> <p>S-2.1.2 Okul öncesi eğitim sürecinde, her gün açık hava etkinliğine yer verilecektir.</p> <p>S-2.1.3 Okul öncesi eğitimde okul-aile iş birliği geliştirilecektir.</p> <p>S-2.1.4 Eğitsel değerlendirme ve tanılama sürecine yönelik olarak velilere yönelik bilgilendirme çalışmaları yapılması sağlanacaktır.</p> <p>S-2.1.5 Kaynaştırma/bütünleştirme yoluyla eğitimlerini sürdüren öğrencilere yönelik bilgi, beceri, tutum ve farkındalık kazandırmak için ilgili öğretmenler ve ailelerin çevrim içi veya yüz yüze eğitimlere katılması sağlanacaktır.</p>						
<b>Riskler</b>	<ul style="list-style-type: none"> <li>Açık hava etkinliği için hava şartlarının uygun olmama durumu</li> <li>Velilerin düzenlenen faaliyetlere katılımının yetersiz olması</li> <li>Bilgilendirme yapılacak eğitimler için uzman personel olmaması</li> </ul>						
<b>Maliyet Tahmini</b>	<b>1000 TL</b>						
<b>Tespitler</b>	<ul style="list-style-type: none"> <li>Kaynaştırma/bütünleştirme uygulamaları yoluyla eğitim hakkında ilgili paydaşların yeterli düzeyde bilgi sahibi olmaması</li> <li>Özel eğitim ihtiyacı olan öğrencilerin özellikleri ve eğitim süreçleri hakkında ilgili paydaşların yeterli düzeyde bilgi sahibi olmaması</li> <li>Ailelerin çocuğun etiketlenmesi vb. kaygıları sebebiyle eğitsel değerlendirme yaptırmama eğilimi</li> </ul>						
<b>İhtiyaçlar</b>	<ul style="list-style-type: none"> <li>Eğitsel değerlendirme ve tanılama hususunda velilere ayrıntılı bilgi verilmesi</li> <li>Rehberlik öğretmenin olmaması</li> <li>Okul yöneticileri ve öğretmenler ile ailelerin özel eğitim ihtiyacı olan öğrencilere yönelik bilgi, beceri, tutum ve farkındalıklarının geliştirilmesi</li> </ul>						

TEMA	KURUMSAL KAPASİTE						
<b>AMAÇ 3</b>	Eğitimin temel ilkeleri doğrultusunda okulun niteliğini arttırmak amacıyla kurumsal kapasite geliştirilecektir.						
<b>HEDEF 3.1.</b>	Okulun ihtiyaç ve hedefleri doğrultusunda fiziki mekânlarında ve donanımında, iyileştirilmesi sağlanacaktır.						
Performans Göstergeleri	Hedef Etkisi	Başlangıç Değeri	2024	2025	2026	2027	2028
<b>PG 3.1.1</b> Okulun donatım ihtiyaçlarının karşılanma oranı (%)	25	%50	%75	%80	%100	%100	%100
<b>PG 3.1.2.</b> Okul bahçesinde geleneksel oyun alanlarına yönelik düzenleme yapılan alan sayısı	25	1	1	2	2	2	2
<b>PG 3.1.3.</b> Okulda sayısı arttırılan teknolojik araç ve gereç (fotokopi makinesi, projeksiyon vb.) sayısı	25	2	1	2	2	2	2
<b>PG 3.1.4.</b> Okulda sayısı arttırılan eğitim materyallerinin (kodlama, akıl zekâ oyunları vb.) karşılanma oranı (%)	25	5	3	5	5	5	5
<b>Sorumlu Birim</b>	Okul İdaresi						
<b>İş birliği Yapılacak Birimler</b>							
<b>Stratejiler</b>	<p>S-3.1.1 Okul bahçeleri çocukların geleneksel oyunlarla vakit geçirmelerini sağlayacak ve gelişimlerini destekleyecek şekilde düzenlenecektir.</p> <p>S-3.1.2 Sınıflarda donanım açısından eksiklikler giderilecektir.</p> <p>S-3.1.3 Okuldaki teknolojik araç ve gereçlerin sayısı arttırılacaktır.</p> <p>S-3.1.4 Sınıflardaki eğitim materyalleri arttırılacaktır.</p> <p>S-3.1.5 Eksiklerin tamamlanması için kamu idareleri, belediyeler ve hayırseverler vb. iş birlikleri yapılacaktır.</p>						
<b>Riskler</b>	<ul style="list-style-type: none"> <li>• Teknolojik gelişmedeki hızlı değişim</li> <li>• Bakım-onarım ihtiyacı ve maliyeti</li> <li>• Maliyetlerin yüksek olması</li> </ul>						
<b>Maliyet Tahmini</b>	<b>300.000 TL</b>						
<b>Tespitler</b>	<ul style="list-style-type: none"> <li>• Teknolojinin hızlı gelişimi</li> <li>• Depo, etkinlik atölyeleri ve oyun salonunun olmayışı</li> <li>• Sınıf etkinliklerinin bahçede yapılabilmesi için gerekli alan olmayışı</li> </ul>						
<b>İhtiyaçlar</b>	<ul style="list-style-type: none"> <li>• Bahçede oyun alanlarının düzenlenmesi</li> <li>• Açık hava sınıfının yapılması</li> <li>• Teknolojik araç gereç ihtiyacının belirlenmesi</li> </ul>						

TEMA	KURUMSAL KAPASİTE						
<b>AMAÇ 3</b>	Eğitimin temel ilkeleri doğrultusunda okulun niteliğini arttırmak amacıyla kurumsal kapasite geliştirilecektir.						
<b>HEDEF 3.2.</b>	Eğitim ve öğretimin sağlıklı ve güvenli bir ortamda gerçekleştirilmesi için okul sağlığı ve güvenliği geliştirilecektir.						
<b>Performans Göstergeleri</b>	<b>Hedefe Etkisi</b>	<b>Başlangıç Değeri</b>	<b>2024</b>	<b>2025</b>	<b>2026</b>	<b>2027</b>	<b>2028</b>
<b>PG 3.2.1</b> Okulda yaşanan kaza sayısı	20	0	0	0	0	0	0
<b>PG 3.2.2</b> Teknoloji bağımlılığıyla mücadele ile ilgili konularda eğitim alan veli sayısının tüm velilere oranı (%)	20	%70	%80	%90	%100	%100	%100
<b>PG 3.2.3</b> Akran zorbalığı ve siber zorbalıkla ilgili konularda eğitim alan veli sayısının tüm velilere oranı (%)	20	%50	%80	%90	%100	%100	%100
<b>PG 3.2.4</b> Afet ve acil durum tatbikat sayısı	20	1	2	2	2	2	2
<b>PG 3.2.5</b> Çevre bilincinin artırılmasına yönelik yapılan faaliyet sayısı	20	1	2	2	2	2	2
<b>Sorumlu Birim</b>	Okul İdaresi, Öğretmenler						
<b>İş birliği Yapılacak Birimler</b>							
<b>Stratejiler</b>	<p>S-3.2.1 Eğitim ortamının iş sağlığı ve güvenliği yönergesine uygun hâlde olması sağlanacaktır.</p> <p>S-3.2.2 Öğrenci, öğretmen ve velilerde farkındalık oluşturmak için çevre, bağımlılıkla mücadele, akran zorbalığı, siber zorbalık, sağlıklı beslenme ve obezite, hijyen, bulaşıcı hastalıklar ve gıda güvenliği gibi konularda alan uzmanları ile iş birliğinde eğitimler düzenlenecektir.</p> <p>S-3.2.3 Doğa, insan ve teknoloji kaynaklı (deprem, sel, heyelan, yangın, çığ ve salgın hastalıklar vb.) konularında alan uzmanları ile iş birliğinde öğretmen, öğrenci ve velilere farkındalık eğitimleri verilecektir.</p> <p>S-3.2.4 Okulun afet ve acil durum eylem planının güncel tutulması sağlanacaktır.</p> <p>S-3.2.5 Afet ve acil durum tatbikatları düzenlenecektir.</p>						
<b>Riskler</b>	<ul style="list-style-type: none"> <li>• İş sağlığı ve güvenliği uzmanı olmaması</li> <li>• Mali kaynak yetersizliği</li> <li>• Sunulacak eğitimleri için uzman kişi yetersizliği</li> <li>• Sunulacak eğitimlere katılımın yetersiz olması</li> <li>• İklim değişikliği ve çevre duyarlılığın zayıf olması</li> </ul>						
<b>Maliyet Tahmini</b>	<b>70.000 TL</b>						
<b>Tespitler</b>	<ul style="list-style-type: none"> <li>• Çevre bilincinin yeteri kadar gelişmiş olmaması</li> <li>• Teknoloji bağımlılığının özellikle çocuklar üzerindeki olumsuz etkisi</li> <li>• Çevre dostu eğitim materyalleri ve uygulamaların eksikliği</li> <li>• Rehber öğretmen eksikliği</li> </ul>						

## İhtiyaçlar

- Çevre dostu uygulamaların benimsemesi yönünde politikalar oluşturulması
- Bağımlılıkla mücadele konusunda okul-aile iş birliği yapılarak eğitimler verilmesi
- Rehber öğretmen ihtiyacı
- Tasarruf bilincinin oluşturulması

TEMA	KURUMSAL KAPASİTE						
<b>AMAÇ 4</b>	Eğitim ve öğretimin niteliğinin geliştirilmesi sağlanacaktır.						
<b>HEDEF 4.1.</b>	Kurum personelinin mesleki gelişimlerinin artırılması sağlanacaktır.						
<b>Performans Göstergeleri</b>	Hedefe Etkisi	Başlangıç Değeri	2024	2025	2026	2027	2028
<b>PG 4.1.1</b> Yüz yüze hizmet içi eğitime katılan yönetici ve öğretmen sayısı	25	6	10	10	10	10	10
<b>PG 4.1.2</b> Uzaktan hizmet içi eğitime katılan yönetici ve öğretmen	25	10	10	10	10	10	10
<b>PG 4.1.3</b> Ulusal ve uluslararası projelere katılım sağlayan öğretmen sayısı	25	1	2	4	6	8	8
<b>PG 4.1.4</b> Yüksek lisans eğitimini tamamlayan yönetici ve öğretmen sayısı	25	5	6	7	8	9	10
<b>Sorumlu Birim</b>	Okul İdaresi, Öğretmenler						
<b>İş birliği Yapılacak Birimler</b>							
<b>Stratejiler</b>	<p>S-4.1.1 Okul yöneticilerinin ve öğretmenlerin mesleki gelişim ihtiyaçları doğrultusunda mahalli ve merkezi düzeyde eğitim almaları sağlanacaktır.</p> <p>S-4.1.2 Okul yöneticilerinin ve öğretmenlerin dijital platformlar aracılığıyla verilen eğitimlere katılmaları teşvik edilecektir.</p> <p>S-4.1.3 Okul personelinin motivasyon, iş doyumu ve kurumsal bağlılık düzeylerini artıracak çalışmalar yapılacaktır.</p>						
<b>Riskler</b>	<ul style="list-style-type: none"> <li>Hizmet içi eğitimlerin yeterli olmayışı</li> <li>Hizmet içi eğitimlerde genellikle aynı konuda eğitimlerin tekrarlanması, farklı konuların olmaması</li> </ul>						
<b>Maliyet Tahmini</b>	<b>1000 TL</b>						
<b>Tespitler</b>	<ul style="list-style-type: none"> <li>Öğretmenlerin talep ettikleri konuda eğitim alamaması</li> <li>Öğretmenlerin mesleki gelişim ihtiyaç ve önceliklerini belirlemede okulların ihtiyaçlarının yeterli düzeyde dikkate alınmaması</li> </ul>						
<b>İhtiyaçlar</b>	<ul style="list-style-type: none"> <li>Mesleki alanda düzenlenen hizmet içi eğitimlerin niteliğinin ve niceliğinin geliştirilmesi</li> <li>Hizmet içi eğitimlerin öğretmen ve okulların ihtiyaçlarına göre belirlenmesi</li> </ul>						

## **5. İZLEME VE DEĞERLENDİRME**

Okulumuz Stratejik Planı izleme ve değerlendirme çalışmalarında 5 yıllık Stratejik Planın izlenmesi ve 1 yıllık gelişim planının izlenmesi olarak ikili bir ayrıma gidilecektir. Stratejik planın izlenmesinde 6 aylık dönemlerde izleme yapılacak denetim birimleri, il millî eğitim müdürlüğü ve Bakanlık denetim ve kontrollerine hazır halde tutulacaktır. Yıllık planın uygulanmasında yürütme ekipleri ve eylem sorumlularıyla aylık ilerleme toplantıları yapılacaktır. Toplantıda bir önceki ayda yapılanlar ve bir sonraki ayda yapılacaklar görüşülüp karara bağlanacaktır. 2024-2028 yıllara göre faaliyet raporları (Haziran-Temmuz) hazırlanarak İl / İlçe Millî Eğitim Müdürlüğü Strateji Geliştirme Hizmetleri Şube Müdürlüğüne gönderilmek üzere hazır tutulacaktır.